

Na ostatniej Sesji Rady Miejskiej Burmistrz przedstawił cztery propozycje Gminy Michałowo przedsięwzięć strategicznych dla rozwoju Województwa Podlaskiego. Pierwszą z nich jest Centrum Pokazowe OZE.

**Partnerami przedsięwzięcia są :** Klaster Energii w Michałowie, w skład którego wchodzi: EnergyRegion, gminy – Michałowo, Tykocin, Gródek, Zabłudów, DPS „Jawor” w Jałowie, Gminny Ośrodek Kultury w Michałowie.

28 listopada 2018 r. Komisja Europejska przedstawiła długoterminową strategiczną wizję dobrze prosperującej, nowoczesnej, konkurencyjnej i neutralnej dla klimatu gospodarki do roku 2050.

Strategia pokazuje, w jaki sposób Europa może przewodzić w dążeniu do osiągnięcia neutralności klimatycznej poprzez inwestycje w realistyczne rozwiązania technologiczne, wzmocnienie pozycji obywateli i dostosowanie działań politycznych w ważnych obszarach. Poprawa efektywności energetycznej może przyczynić się do zmniejszenia zużycia energii w UE nawet o połowę w porównaniu z 2005 r. Odegra zatem kluczową rolę w dążeniu do zerowej emisji gazów cieplarnianych w 2050 r. Poczyniono już w tym kierunku znaczne postępy: zużycie energii pierwotnej w UE nie wzrosło od 2006 r., a niedawno uzgodniono nowy wiążący cel efektywności energetycznej, wynoszący 32,5 % do 2030 r.

Gmina Michałowo prowadzi politykę zrównoważonego rozwoju opartą o tworzenie warunków do rozwoju przedsiębiorczości oraz budowy infrastruktury z poszanowaniem i ochroną środowiska. W związku z tym wspierała powstanie i przystąpiła do Klastra Energii w Michałowie – EnergyREGION, którego pierwszymi inwestycjami było wybudowanie biogazowni oraz farmy fotowoltaicznej. Gmina Michałowo czynnie stara się działać w kierunku stworzenia zbilansowanego rynku energii, który będzie opierał się na wykorzystaniu lokalnego potencjału do produkcji „zielonej energii”, a jednocześnie aktywnie przyczyni się do poprawy jakości życia przez ograniczenie emisji szkodliwych związków do atmosfery. Biogazownia, która na terenie gminy dostarcza ciepło do szkoły podstawowej, krytej pływalni, oraz budynków administracji samorządowej na terenie całego Michałowa w przyszłości będzie dostarczała ciepło do domów mieszkalnych.

Kolejnym etapem realizacji strategii zrównoważonego rozwoju będzie budowa trzech pokazowych, pasywnych obiektów o funkcji:

1. Przedszkola z placem edukacyjnym EKO-OZE
2. Centrum Aktywności Lokalnej – inkubatora przedsiębiorczości
3. Centrum wystawienniczo-konferencyjnego.

Wspólnym celem tych inwestycji jest stworzenie modelowego rozwiązania w obszarze inwestycji niskoemisyjnych oraz stworzenie infrastruktury do wymiany wiedzy w postaci szkoleń, konferencji, organizacji targów technologii OZE/niskoemisyjnych, miejsca prowadzenia działalności gospodarczej a także edukacji i kształtowania postaw pro środowiskowych od najmłodszeo wieku.

Realizacja planowanych inwestycji wpłynie na osiągnięcie celów jakimi są: podwyższenie wiedzy w regionie w zakresie zastosowania rozwiązań energooszczędnych/pasywnych i odnawialnych źródeł energii, podwyższenia jakości życia mieszkańców oraz wzrost konkurencyjność gospodarki regionu.

Ponadto, realizując plany wg. posiadanych projektów i założeń Gmina Michałowo zrealizuje cel jaki jest ochrona środowiska poprzez redukcję emisji zanieczyszczeń.

## **KRÓTKI OPIS PROJEKTU**

Realizacja celów strategicznych nastąpi poprzez budowę trzech pokazowych obiektów pasywnych – niskoemisyjnych:

### **1. Budynek pasywny o funkcji przedszkola wraz z edukacyjnym placem w tematyce ochrony środowiska.**

Budowa pasywnego budynku o funkcji przedszkola wraz z placem edukacyjnym pozwoli oprócz realizacji celów związanych z ochroną środowiska i edukacji ekologicznej na zaspokojenie potrzeb edukacji podstawowej poprzez utworzenie siedmiu oddziałów (każdy po 25 miejsc) – przedszkolnych. W sumie w placówce znajdzie opiekę 175 dzieci. Realizacja wpłynie na upowszechnianie oraz poprawę dostępu do wysokiej jakości edukacji poprzez utworzenie nowych miejsc wychowania przedszkolnego w Gminie Michałowo. Obecnie 16,4% mieszkańców gminy Michałowo w wieku potencjalnej nauki zalicza się do przedziału 3-6 lat. Na tysiąc dzieci w wieku przedszkolnym 595 uczęszcza do placówek wychowania przedszkolnego, gdzie na jedno miejsce przypada 1,63 dzieci. W gminach ościennych sytuacja kształtuje się podobnie. Przedszkole pełniłoby funkcję ponadlokalną.

# *Centrum pokazowe OZE*

## *Przedszkole*



Budynek został tak zaprojektowany, aby spełniał normy budynku pasywnego, certyfikowanego z wykorzystaniem technologii OZE. Na parterze budynku znajdować się będą sale dydaktyczne oraz infrastruktura towarzysząca, natomiast na pierwszym piętrze utworzona zostanie sala rekreacyjna oraz sala multimedialna. Sala ta będzie również pełniła funkcję Sali dydaktycznej związanej z edukacją ekologiczną. Budynek będzie wyposażony w monitory pokazujące efekty ekologiczne dzięki zastosowaniu zeroemisyjnych technologii. Wokół budynku znajdować się będzie plac edukacyjny wyposażony w specjalnie zaprojektowane innowacyjne, interaktywne instalacje tematycznie przyporządkowane do poszczególnych tematów związanych z ochroną środowiska.

## **2. Budynek pasywny o funkcji inkubatora przedsiębiorczości - Centrum Aktywności Lokalnej**

W ramach przedsięwzięcia planowana jest budowa Inkubatora przedsiębiorczości o nazwie Centrum Aktywności Lokalnej, w którym nowopowstali przedsiębiorcy z terenu całego województwa będą mogli prowadzić swoje działalności gospodarcze. Obecnie na terenie województwa podlaskiego znajduje się jedynie 5 inkubatorów przedsiębiorczości. Budynek zostanie zaprojektowany w koncepcji budownictwa samowystarczalnemu energetycznie, certyfikowanego. Oprócz pomieszczeń przeznaczonych pod działalność gospodarczą, budynek będzie wyposażony w nowoczesne sale szkoleniowe.

## *Centrum pokazowe OZE* *CAL*



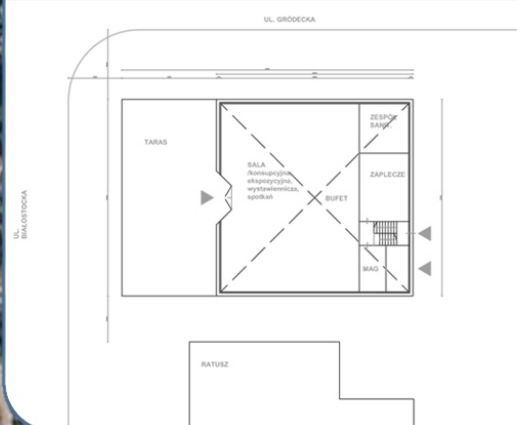
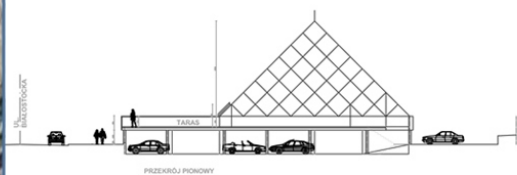
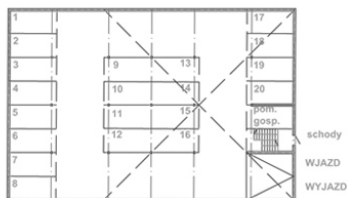
Centrum pełniło by rolę ośrodka rozwoju przedsiębiorczości i szkolenia z dziedziny OZE i technologii pasywnej. Realizacja inwestycji przyczyni się do znacznej poprawy warunków do tworzenia firm i prowadzenia działalności gospodarczej w tym związanej z OZE. Zaplecze szkoleniowe CAL pozwoli na prowadzenie działań poprawiających wiedzę i umiejętności przedsiębiorców oraz przyczyni się do propagacji technologii przyjaznych środowisku.

### **3. Budynek energooszczędny o funkcji Centrum wystawienniczo-konferencyjnym przy ratuszu miejskim**

W województwie podlaskim brakuje obiektów pełniących funkcje wystawienniczo-konferencyjne w szczególności organizujących wydarzenia w tematyce OZE. W związku z tym planowane jest utworzenie Centrum wystawienniczo-konferencyjnego w technologii niskoemisyjnej, certyfikowanej – jako kolejny budynek modelowy – pokazowy. Obiekt będzie miał charakterystyczny kształt piramidy z wkomponowanymi ogniwami fotowoltaicznymi. Nowoczesny budynek zlokalizowany będzie w samym centrum Michałowa, przy ratuszu miejskim. Inwestycja zakłada utworzenie parkingu pod budynkiem w technologii zapewniającej powiększenie powierzchni biologicznie czynnej w mieście.

# Centrum pokazowe OZE

## sala wystawiennicza



Działalność Centrum będzie koncentrować się na organizacji wydarzeń ekspozycyjno-wystawienniczych w szczególności związanych z odnawialnymi źródłami energii, technologiami przyjaznymi środowisku oraz organizowaniu konferencji i spotkań. Będzie to miejsce dopełniające dwie wyżej wymienione inwestycje, razem tworząc jedną przemyślaną całość.

Każdy z projektów będzie przebiegał w 2 etapach:

1. pozyskanie wszelkich wymaganych zezwoleń,
2. prowadzenie prac budowlanych oraz wyposażeniowych,
3. Zatrudnienie pracowników do obsługi Centrum.
4. zapewnienie osiągnięcia wskaźników rezultatu.

Odbiorcami projektu będą mieszkańcy województwa podlaskiego, przedsiębiorcy, dzieci w wieku przedszkolnym oraz szkolnym.

**Szacowana wartość przedsięwzięcia 22 000 000 złotych**

**Planowane źródła finansowania przedsięwzięcia:**

Budżet samorządu terytorialnego – 15% (3 300 000 złotych)

Środki wspólnotowe – 85% (18 700 000,00 złotych)

[FORMULARZ - szczegółowy opis przedsięwzięcia](#)

