

**FORMULARZ ZGŁASZANIA PROPOZYCJI PRZEDSIĘWZIĘĆ STRATEGICZNYCH DLA ROZWOJU WOJEWÓDZTWA
PODLASKIEGO**

Nazwa przedsięwzięcia	Centrum Pokazowe OZE
Podmiot zgłaszający propozycję przedsięwzięcia	Gmina Michałowo
Lider/Podmiot realizujący	Gmina Michałowo
Partnerzy przedsięwzięcia Należy podać nazwy organizacji będących członkami partnerstwa	Klaster Energii w Michałowie, w skład którego wchodzi: EnergyRegion, gminy - Michałowo, Tykocin, Gródek, Zabłudów, DPS „Jawor” w Jałowie, Gminny Ośrodek Kultury w Michałowie.
Lokalizacja przedsięwzięcia - miejsce realizacji	Miasto Michałowo
Oddziaływanie przedsięwzięcia Należy wybrać: - ogólnowojevodzkie lub - ponadlokalne (ze wskazaniem zasięgu wykraczającego poza granice poszczególnych gmin/powiatów)	<p>Przedsięwzięcie będzie wykazywać oddziaływanie ogólnowojevodzkie ze względu na funkcje jakie będą pełnił budynek oraz działania jakie będą prowadzone w ramach wytworzonej infrastruktury. Samowystarczalne energetycznie budynek będą pełnił funkcję rozwiązań pokazowych – modelowego zastosowania technologii eko w budownictwie użyteczności publicznej.</p> <p>Dodatkowo profil prowadzonej w tych budynkach działalności oraz w ich otoczeniu będzie nawiązywał tematycznie do odnawialnych źródeł energii, technologii pasywnych czy edukacji ekologicznej. Jest to celowe zestawienie trzech obszarów ważnych z punktu widzenia gospodarki województwa tj. edukacja, przedsiębiorczość oraz transfer wiedzy, produktów.</p> <p>Budynki samowystarczalne energetycznie będą posiadały następujące funkcje:</p> <ul style="list-style-type: none"> - Przedszkola z innowacyjnym placem edukacyjnym EKO-OZE - Centrum Aktywności Lokalnej – inkubatora przedsiębiorczości - Centrum wystawienniczo - konferencyjnego
Uzasadnienie realizacji przedsięwzięcia jako strategicznego dla regionu Należy opisać cele i wpływ przedsięwzięcia, na rozwój społeczno-gospodarczy regionu	<p>28 listopada 2018 r. Komisja Europejska przedstawiła długoterminową strategiczną wizję dobrze prosperującej, nowoczesnej, konkurencyjnej i neutralnej dla klimatu gospodarki do roku 2050.</p> <p>Strategia pokazuje, w jaki sposób Europa może przewodnić w dążeniu do osiągnięcia neutralności klimatycznej poprzez inwestycje w realistyczne rozwiązania technologiczne, wzmocnienie pozycji obywateli i dostosowanie działań politycznych w ważnych obszarach. Poprawa efektywności energetycznej może przyczynić się do zmniejszenia zużycia energii w UE nawet o połowę w porównaniu z 2005 r. Odegra zatem kluczową rolę w dążeniu do zerowej emisji gazów cieplarnianych w 2050 r. Poczyniono już w tym kierunku znaczne postępy:</p>

	<p>zużycie energii pierwotnej w UE nie wzrosło od 2006 r., a niedawno uzgodniono nowy wiążący cel efektywności energetycznej, wynoszący 32,5 % do 2030 r.</p> <p>Gmina Michałowo prowadzi politykę zrównoważonego rozwoju opartą o tworzenie warunków do rozwoju przedsiębiorczości oraz budowy infrastruktury z poszanowaniem i ochroną środowiska. W związku z tym wspierała powstanie i przystąpiła do Klastra Energii w Michałowie – EnergyREGION, którego pierwszymi inwestycjami było wybudowanie biogazowni oraz farmy fotowoltaicznej. Gmina Michałowo czynnie stara się działać w kierunku stworzenia zbilansowanego rynku energii, który będzie opierał się na wykorzystaniu lokalnego potencjału do produkcji „zielonej energii”, a jednocześnie aktywnie przyczyni się do poprawy jakości życia przez ograniczenie emisji szkodliwych związków do atmosfery. Biogazownia, która na terenie gminy dostarcza ciepło do szkoły podstawowej, krytej pływalni, oraz budynków administracji samorządowej na terenie całego Michałowa w przyszłości będzie dostarczała ciepło do domów mieszkalnych.</p> <p>Kolejnym etapem realizacji strategii zrównoważonego rozwoju będzie budowa trzech pokazowych, pasywnych obiektów o funkcji:</p> <ol style="list-style-type: none"> 1. Przedszkola z placem edukacyjnym EKO-OZE 2. Centrum Aktywności Lokalnej - inkubatora przedsiębiorczości 3. Centrum wystawienniczo-konferencyjne. <p>Wspólnym celem tych inwestycji jest stworzenie modelowego rozwiązania w obszarze inwestycji niskoemisyjnych oraz stworzenie infrastruktury do wymiany wiedzy w postaci szkoleń, konferencji, organizacji targów technologii OZE/niskoemisyjnych, miejsca prowadzenia działalności gospodarczej a także edukacji i kształtowania postaw pro środowiskowych od najmłodszego wieku.</p> <p>Realizacja planowanych inwestycji wpłynie na osiągnięcie celów jakimi są: podwyższenie wiedzy w regionie w zakresie zastosowania rozwiązań energooszczędnych/pasywnych i odnawialnych źródeł energii, podwyższenia jakości życia mieszkańców oraz wzrost konkurencyjność gospodarki regionu.</p> <p>Ponadto, realizując plany wg. posiadanych projektów i założeń Gmina Michałowo zrealizuje cel jaki jest ochrona środowiska poprzez redukcję emisji zanieczyszczeń.</p>
<p>Tematyka przedsięwzięcia</p> <p>Należy wskazać jeden z poniższych celów politycznych wskazanych dla EFRR, EFS+, Fundusz Spójności i EFMR</p> <p><i>CP 1 bardziej inteligentna Europa dzięki wspieraniu innowacyjnej i inteligentnej transformacji gospodarczej;</i></p> <p><i>CP 2 bardziej przyjazna dla środowiska niskoemisyjna Europa dzięki promowaniu czystej i sprawiedliwej transformacji energetyki, zielonych i niebieskich inwestycji, gospodarki o obiegu zamkniętym, przystosowania się do zmiany klimatu oraz</i></p>	<p>Przedsięwzięcie wpisuje się w <i>CP 2 bardziej przyjazna dla środowiska niskoemisyjna Europa dzięki promowaniu czystej i sprawiedliwej transformacji energetyki, zielonych i niebieskich inwestycji, gospodarki o obiegu zamkniętym, przystosowania się do zmiany klimatu oraz zapobiegania ryzyku i zarządzania ryzykiem.</i></p>

zapobiegania ryzyku i zarządzania ryzykiem;

CP 3 lepiej połączona Europa dzięki zwiększeniu mobilności i udoskonaleniu regionalnych połączeń teleinformatycznych;

CP 4 Europa o silniejszym wymiarze społecznym – wdrażanie Europejskiego filaru praw socjalnych;

CP 5 Europa bliżej obywateli dzięki wspieraniu zrównoważonego i zintegrowanego rozwoju obszarów miejskich, wiejskich i przybrzeżnych w ramach inicjatyw lokalnych.

Uwaga! Niniejszy formularz nie dotyczy projektów z zakresu dróg publicznych i linii kolejowych oraz komunikacji publicznej, ponieważ tego typu przedsięwzięcia znajdują się w Regionalnym Planie Transportowym Województwa Podlaskiego i zostaną obłożone rygorami dokumentu jakim jest RPT.

Krótki opis projektu (maks. 1 strona A4), tj.

- Przyczyny powstania projektu: potrzeby realizacji, jakie problemy zostaną rozwiązane, poparte krótką analizą i danymi
- Stan obecny problemu, pomysły na rozwiązanie, stan pożądany
- Główne elementy składowe: fazy realizacji projektu i najważniejsze zadania
- Grupa odbiorców

Realizacja celów strategicznych nastąpi poprzez budowę trzech pokazowych obiektów pasywnych - niskoemisyjnych:

1. Budynek pasywny o funkcji przedszkola wraz z edukacyjnym placem w tematyce ochrony środowiska.



Budowa pasywnego budynku o funkcji przedszkola wraz z placem edukacyjnym pozwoli oprócz realizacji celów związanych z ochroną środowiska i edukacji ekologicznej na zaspokojenie potrzeb edukacji podstawowej poprzez utworzenie siedmiu oddziałów (każdy po 25 miejsc) – przedszkolnych. W sumie w placówce znajdzie opiekę 175 dzieci. Realizacja wpłynie na upowszechnianie oraz poprawę dostępu do wysokiej jakości edukacji poprzez utworzenie nowych miejsc wychowania przedszkolnego w Gminie Michałowo. Obecnie 16,4% mieszkańców gminy Michałowo w wieku potencjalnej nauki zalicza się do przedziału 3-6 lat. Na tysiąc dzieci w wieku przedszkolnym 595 uczęszcza do placówek wychowania przedszkolnego, gdzie na jedno miejsce przypada 1,63 dzieci. W gminach ościennych sytuacja kształtuje się podobnie. Przedszkole pełniłoby funkcję ponadlokalną.

Budynek został tak zaprojektowany, aby spełniał normy budynku pasywnego, certyfikowanego z wykorzystaniem technologii OZE. Na parterze budynku znajdować się będą sale dydaktyczne oraz infrastruktura towarzysząca,

natomiast na pierwszym piętrze utworzona zostanie sala rekreacyjna oraz sala multimedialna. Sala ta będzie również pełniła funkcję Sali dydaktycznej związanej z edukacją ekologiczną. Budynek będzie wyposażony w monitory pokazujące efekty ekologiczne dzięki zastosowaniu zeroemisyjnych technologii. Wokół budynku znajdować się będzie plac edukacyjny wyposażony w specjalnie zaprojektowane innowacyjne, interaktywne instalacje tematycznie przyporządkowane do poszczególnych tematów związanych z ochroną środowiska.

2. Budynek pasywny o funkcji inkubatora przedsiębiorczości - Centrum Aktywności Lokalnej

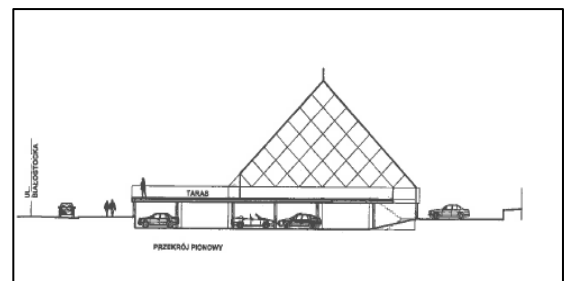
W ramach przedsięwzięcia planowana jest budowa Inkubatora przedsiębiorczości

o nazwie Centrum Aktywności Lokalnej, w którym nowopowstali przedsiębiorcy z terenu całego województwa będą mogli prowadzić swoje działalności gospodarcze. Obecnie na terenie województwa podlaskiego znajduje się jedynie 5 inkubatorów przedsiębiorczości. Budynek zostanie zaprojektowany w koncepcji budownictwa samowystarczalnego energetycznie, certyfikowanego. Oprócz pomieszczeń przeznaczonych pod działalność gospodarczą, budynek będzie wyposażony w nowoczesne sale szkoleniowe. Centrum pełniło by rolę ośrodka rozwoju przedsiębiorczości i szkolenia z dziedziny OZE i technologii pasywnej. Realizacja inwestycji przyczyni się do znacznej poprawy warunków do tworzenia firm i prowadzenia działalności gospodarczej w tym związanej z OZE. Zaplecze szkoleniowe CAL pozwoli na prowadzenie działań poprawiających wiedzę i umiejętności przedsiębiorców oraz przyczyni się do propagacji technologii przyjaznych środowisku.



3. Budynek energooszczędny o funkcji Centrum wystawienniczo-konferencyjnym przy ratuszu miejskim

W województwie podlaskim brakuje obiektów pełniących funkcje wystawienniczo-konferencyjne w szczególności organizujących wydarzenia w tematyce OZE. W związku z tym planowane jest utworzenie Centrum wystawienniczo-konferencyjnego w technologii niskoemisyjnej, certyfikowanej – jako kolejny budynek modelowy - pokazowy. Obiekt będzie miał charakterystyczny kształt piramidy z wkomponowanymi ogniwami fotowoltaicznymi. Nowoczesny budynek zlokalizowany będzie w samym centrum Michałowa, przy ratuszu miejskim. Inwestycja zakłada utworzenie parkingu pod budynkiem w technologii zapewniającej powiększenie powierzchni biologicznie czynnej w mieście. Działalność Centrum będzie koncentrować się na organizacji wydarzeń ekspozycyjno-wystawienniczych w szczególności związanych z odnawialnymi źródłami energii, technologiami przyjaznymi środowisku oraz organizowaniu konferencji i spotkań. Będzie to miejsce dopełniające dwie wyżej wymienione inwestycje, razem tworząc jedną przemyślaną całość.



		<p>Każdy z projektów będzie przebiegał w 2 etapach:</p> <ol style="list-style-type: none"> 1. pozyskanie wszelkich wymaganych zezwoleń, 2. prowadzenie prac budowlanych oraz wyposażeniowych, 3. Zatrudnienie pracowników do obsługi Centrum. 4. zapewnienie osiągnięcia wskaźników rezultatu. <p>Odbiorcami projektu będą mieszkańcy województwa podlaskiego, przedsiębiorcy, dzieci w wieku przedszkolnym oraz szkolnym.</p>
<p>Zakładane efekty projektu - mierniki (max 2-3)</p>	<p>Realizując projekt planuje się:</p> <ol style="list-style-type: none"> 1. Ograniczenie emisji CO2 do środowiska przyrodniczego, 2. Wzrost świadomości społeczności województwa podlaskiego w zakresie efektów środowiskowych, dzięki zastosowaniu rozwiązań niskoemisyjnych budownictwa pasywnego 3. Rozwój przedsiębiorczości poprzez stworzenie nowoczesnej bazy lokalowej pełniącej różne funkcje. 	
<p>Szacowana wartość przedsięwzięcia (w PLN)</p> <p>Minimalna szacunkowa wartość przedsięwzięcia (za wyjątkiem projektu z CP 4) nie może być niższa niż 10 mln PLN</p> <p>W przypadku CP 4 minimalna wartość nie może być niższa niż 7 mln PLN</p>	<p>22 000 000,00 PLN brutto</p>	
<p>Planowane źródła finansowania przedsięwzięcia</p> <p><i>Należy wskazać wartość poszczególnych źródeł finansowania</i></p>	<p>Budżet samorządu terytorialnego - 15% (3 300 000,00 PLN brutto)</p> <p>Środki wspólnotowe - 85% (18 700 000,00 PLN brutto)</p>	
<p>Stopień przygotowania przedsięwzięcia</p>	<ol style="list-style-type: none"> 1. Przygotowany został projekt budowlany i w dniu 07.01.2020 uzyskano pozwolenie na budowę budynku pasywnego o funkcji przedszkola. W dniu 27.08.2019 r. uzyskano zaświadczenie wydane przez Polski Instytut Budownictwa Pasywnego i Energii Odnawialnej im. Guntera Schlagowskiego NON-PROFIT Sp. z o. o. pod kątem zgodności projektu budowlanego z wymaganiami przewidzianymi dla budynków pasywnych wg kryteriów Passivhaus Institut w Darmstadt. 2. Wykonano koncepcyjny projekt budynku pasywnego Centrum Aktywności Lokalnej – inkubator przedsiębiorczości, zbadano prawne aspekty realizacji inwestycji, zlecono firmie projektowej przygotowanie projektu do pozwolenia na budowę. Planowana data uzyskania projektu budowlanego z certyfikatem budownictwa pasywnego - 15 lipca 2020 r. 	

	3. Przygotowano projekt koncepcyjny budynku pasywnego - Centrum wystawienniczo-konferencyjnego, przeanalizowana prawne możliwości realizacji inwestycji, rozpoczęto przygotowania do wyłonienie firmy projektowej.
Przewidywany termin (rok) rozpoczęcia realizacji przedsięwzięcia	2024
Przewidywany termin (rok) zakończenia realizacji przedsięwzięcia	2026
Osoba do kontaktu:	
- imię i nazwisko	Elżbieta Rosińska
- stanowisko służbowe	Kierownik referatu inwestycyjno-geodezyjnego
- telefon	85 7131783
- e-mail	rosinska@michalowo.eu

Informujemy, że Państwa dane osobowe podane w formularzu zgłaszania propozycji przedsięwzięć, będą przetwarzane w celu realizacji wybranych, zgłaszanych przez Państwa przedsięwzięć, w tym w celu dalszego kontaktu z Państwem i wymiany informacji.

Zgodnie z art. 13 ust. 1 i ust. 2 RODO (ogólnego rozporządzenia o ochronie danych osobowych z dnia 27 kwietnia 2016 r.) informujemy, że:

1. Administratorem danych jest Województwo Podlaskie reprezentowane przez Marszałka oraz Zarząd Województwa Podlaskiego z siedzibą przy ul. Kardynała Stefana Wyszyńskiego 1, 15-888 Białystok, tel. +48 (85) 66 54 549, e-mail: kancelaria@wrotapodlasia.pl, bip.umwp.wrotapodlasia.pl.
2. Administrator wyznaczył Inspektora Ochrony Danych (IOD), z którym możecie Państwo kontaktować się pod adresem poczty elektronicznej: iod@wrotapodlasia.pl.
3. Podstawą prawną przetwarzania Państwa danych osobowych jest obowiązek prawny ciążyący na administratorze, związany z koniecznością dokumentowania czynności konsultacyjnych związanych z programowaniem przyszłej perspektywy finansowej (art. 6 pkt.1 lit. c RODO).
4. Podanie przez Państwa danych osobowych jest dobrowolne, ale jest warunkiem niezbędnym, aby wziąć udział w zgłoszeniu propozycji przedsięwzięć.
5. Państwa dane będą powierzone innym podmiotom, świadczącym usługi serwisu teleinformatycznego na rzecz Administratora. Dane mogą zostać powierzone podmiotom świadczącym usługi archiwizacyjne na rzecz Administratora. Przetwarzanie danych osobowych przez inne podmioty będzie się odbywało wyłącznie na podstawie stosownych umów powierzenia przetwarzania danych.
6. Przysługuje Państwu prawo dostępu do swoich danych, żądanie ich sprostowania, żądanie ograniczenia przetwarzania w przypadku wniesienia sprzeciwu.
7. Dane osobowe będą przetwarzane przez okres 15 lat (w tym przez okres 10 lat zgodnie z obowiązującymi przepisami będą podlegały archiwizacji). Przysługuje Państwu prawo wniesienia skargi do Prezesa Urzędu Ochrony Danych Osobowych na niezgodne z prawem przetwarzanie danych osobowych.
8. Dane osobowe nie będą przekazywane do państw trzecich/organizacji międzynarodowych oraz nie będą przetwarzane w sposób zautomatyzowany, w tym nie będą profilowane.

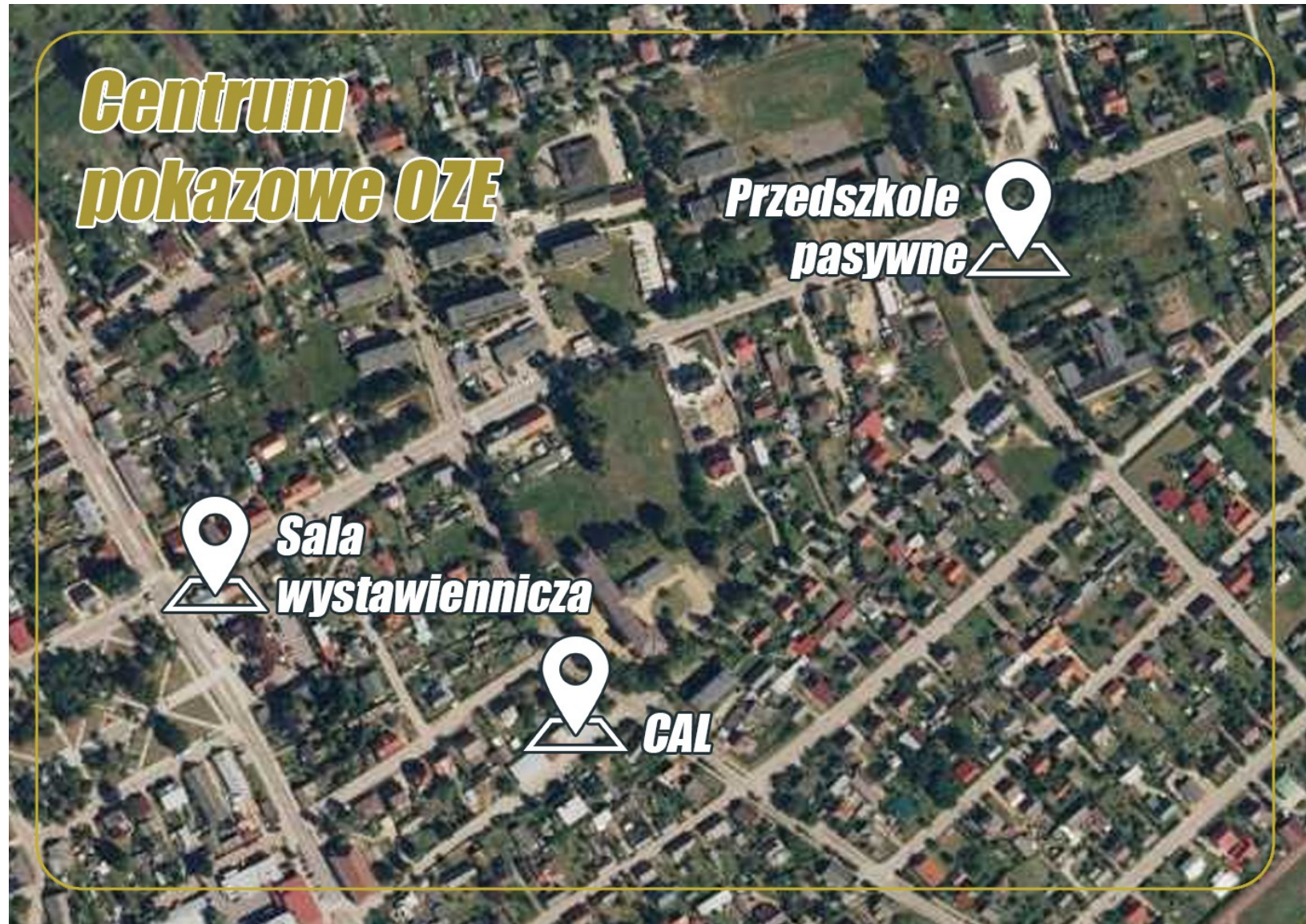


Podlaskie

Przedsiębiorcze
Partnerstwo
Perspektywiczne

Ambitne Podlaskie

Strategia Rozwoju Województwa Podlaskiego 2030



Centrum pokazowe OZE

Przedszkole

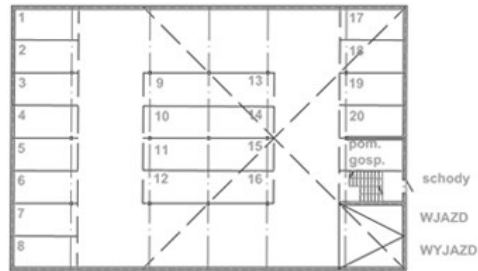


Centrum pokazowe OZE
CAL

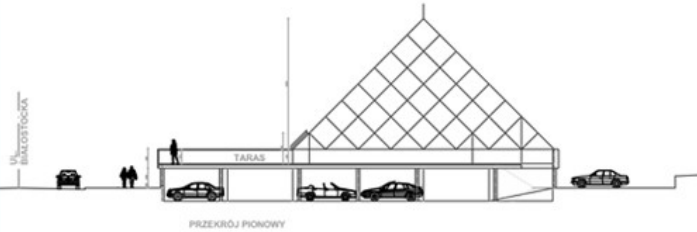


Centrum pokazowe OZE

sala wystawiennicza

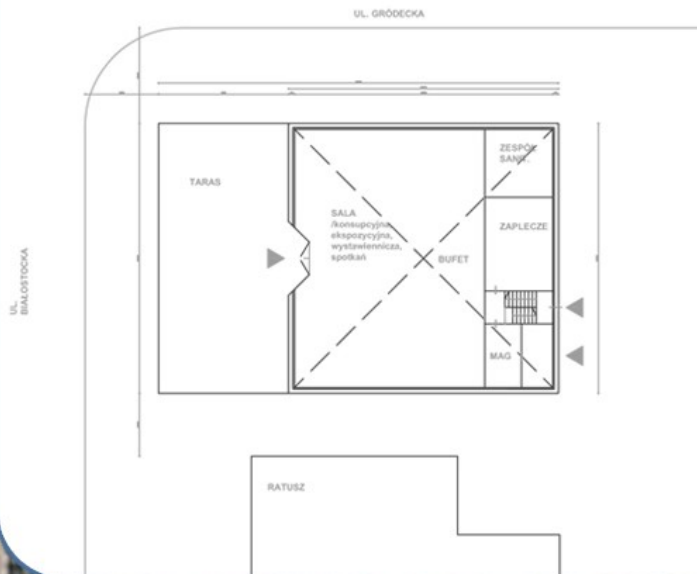


RZUT PRZYZIEMIA - MIEJSCA PARKINGOWE



PRZEMKROJ PIONOWY

UL. GRÓDECKA



RATUSZ

